

Rutavdraget som verktyg för arbetsmarknadsintegration för kvinnor med flyktingbakgrund

Johanna Rickne
Stockholms Universitet/SOFI



Stora skillnader i ekonomisk integration

- Integrationen på den svenska arbetsmarknaden går särskilt långsamt för kvinnor med flyktingbakgrund.
- Enligt SOU 2012:69 är andelen som fortfarande inte har haft ett arbete efter fem år i Sverige
 - 45—50% för kvinnor med flyktingbakgrund
 - 20—25% för män med flyktingbakgrund
- ... och 20% bland kvinnor som är anhöriginvandrare, men som saknar flyktingbakgrund.



Subventionera enkla jobb som en lösning?

- Om skillnader på arbetsmarknaden beror av bristande efterfrågan...
- Använd skattemedel för att subventionera nya, permanent lågbetalda jobb (Finanspolitiska rådet 2017, 2018, AER 2017, 2018).
- Städning är det enskilt största enkla jobbet på den svenska arbetsmarknaden. Det har låga krav på utbildning och språkkunskaper, samt är kvinnligt kodat.
- Rutavdrag är en subvention som kan tänkas snedvrider efterfrågan på arbete till fördel för kvinnor med kort utbildning och flyktingbakgrund.

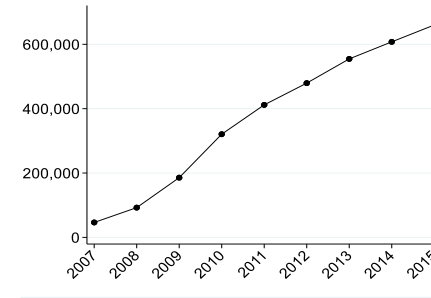
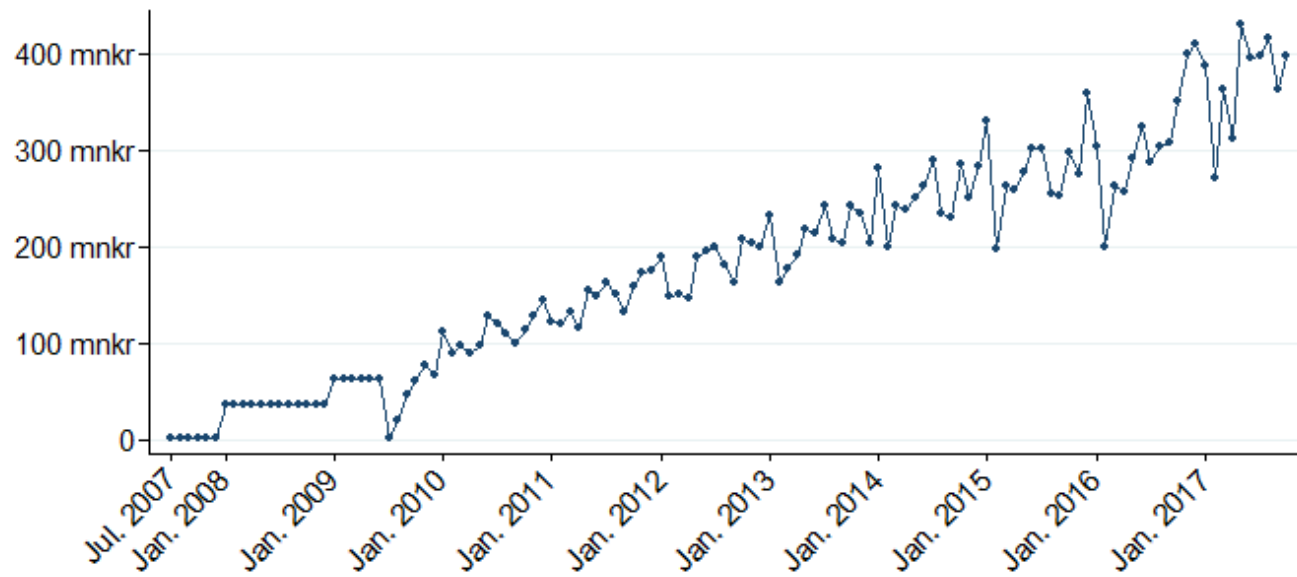


Tre lovande empiriska observationer

- År 2016 gick 83 procent av rutavdraget till hemstädning (Skatteverket.se).
- Användandet av har ökat snabbt över tid (figur 1).
- Vid införandet i Juni 2007 föll priset på hemstädning med hela subventionen (figur 2).



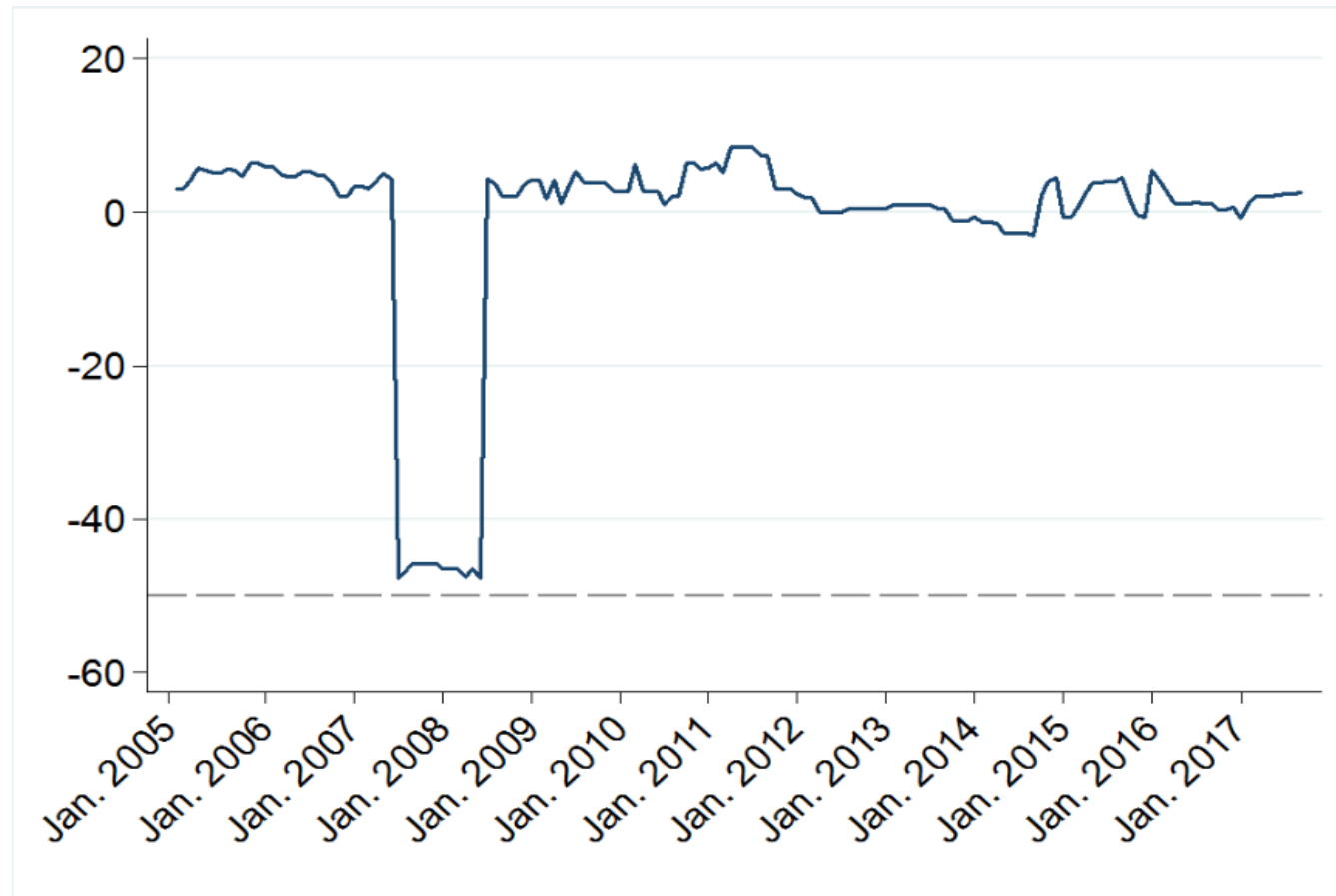
Figur 1. Rutavdrag per månad (t.v); antal användare (t.h.).



Källa: Skatteverket.se



Figur 2. Procentuell förändring av priset på hemstädning jämfört med samma månad föregående år.



Källa: Riksbanken



Metod

- Jämför rutbranschens demografiska sammansättning med den i andra branscher.
- *Om rutavdraget snedvridit sysselsättningen till fördel för kvinnor med kort utbildning och/eller kvinnor med flyktingbakgrund, borde vi se större andelar av dessa grupper i rutbranshen än i jämförelsebranscherna.*
- Visa grafer som jämför de sysselsatta i rutbranschen jämfört med de sysselsatta inom lokalvård (exkl. rutföretag), restaurang, hemtjänst och privat sektor som helhet.



Vilka företag ingår i "rutbranschen"?

- Hemstädning har ingen branschkod i svenska registerdata.
- Ringa in rutbranschen genom att summera årliga rutavdrag och jämföra med företagets totala försäljningsvolym.
- Två definitioner:
 1. **Rutnishat** (rutavdrag finansierar mer än 20% av verksamheten)
 2. **Starkt rutnishat** (rutavdrag finansierar mer än 50% av verksamheten)
- Rutnishade företag står gemensamt för >80% av de totala rutavdragen, starkt rutnishade står för >60%.
- De allra flesta företagen i rutbranschen är små, enskilda näringsverksamheter (>75%) eller handelsbolag (10%).



Kategorisering av de sysselsatta

- Företagen i rutbranschen ger många människor relativt små utbetalningar. Avgränsa de sysselsatta genom inkomsttrösklar:
 1. **Begränsad anställning**, årsinkomst $>$ en månadslön för ett enkelt jobb.
 2. **Etablerad**, årsinkomst $>$ sex månadslöner för ett enkelt jobb.
 3. **Heltid**, årsinkomst $>$ tolv månadslöner för ett enkelt jobb.
- År 2015 fanns...
 - 13 000 etablerade i rutnishade företag, 8 000 i starkt rutnischade.
 - 4 000 heltider i rutnischade företag, och 2 500 heltider i starkt rutnishade företag.

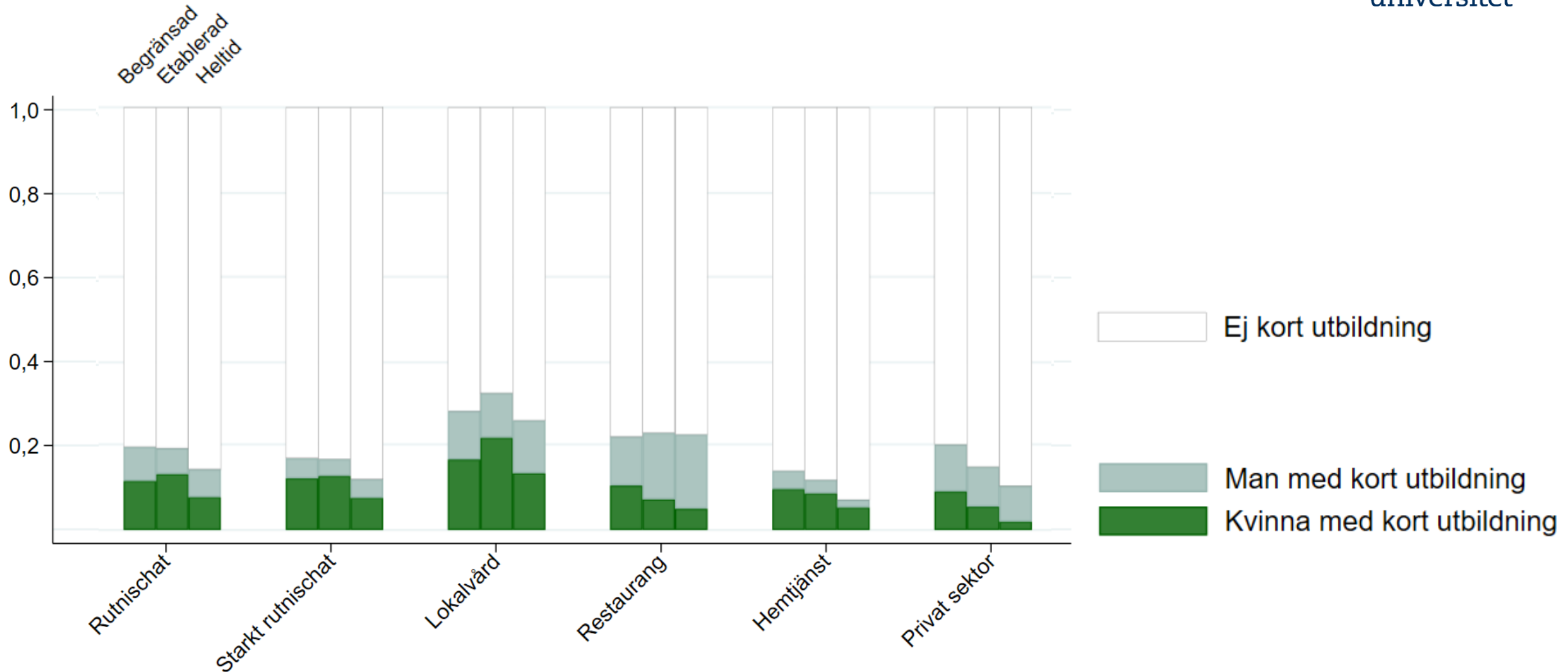


Kön, utbildning och flyktingbakgrund

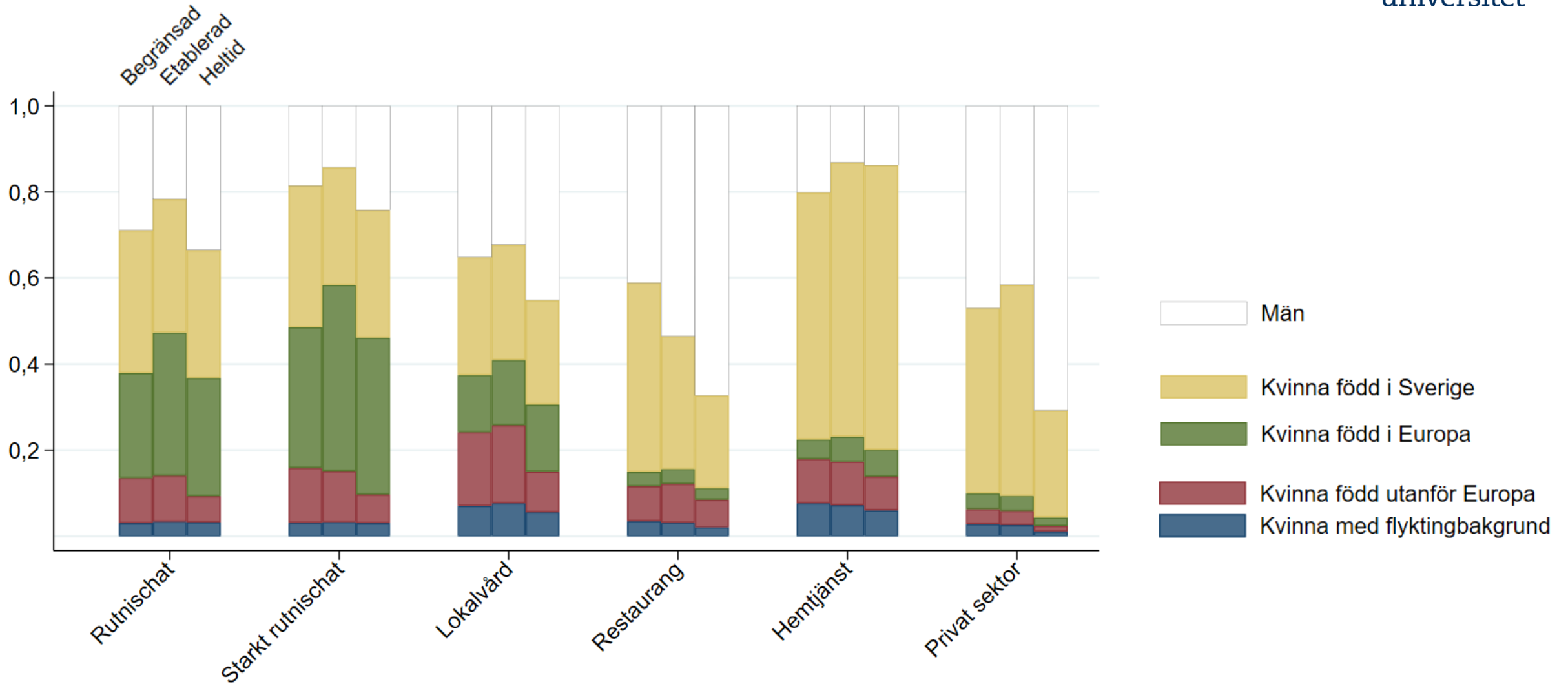
- Mät **kort utbildning** som max grundskola (ej gymnasieexamen)
- Kategorisera kvinnors bakgrund som
 - **flyktingbakgrund**
 - **född utanför Europa, utan flyktingbakgrund**
 - **född inom Europa, utan flyktingbakgrund**
 - **född i Sverige**
- År 2015 hade 7,3% av kvinnor 18-65 år flyktingbakgrund.



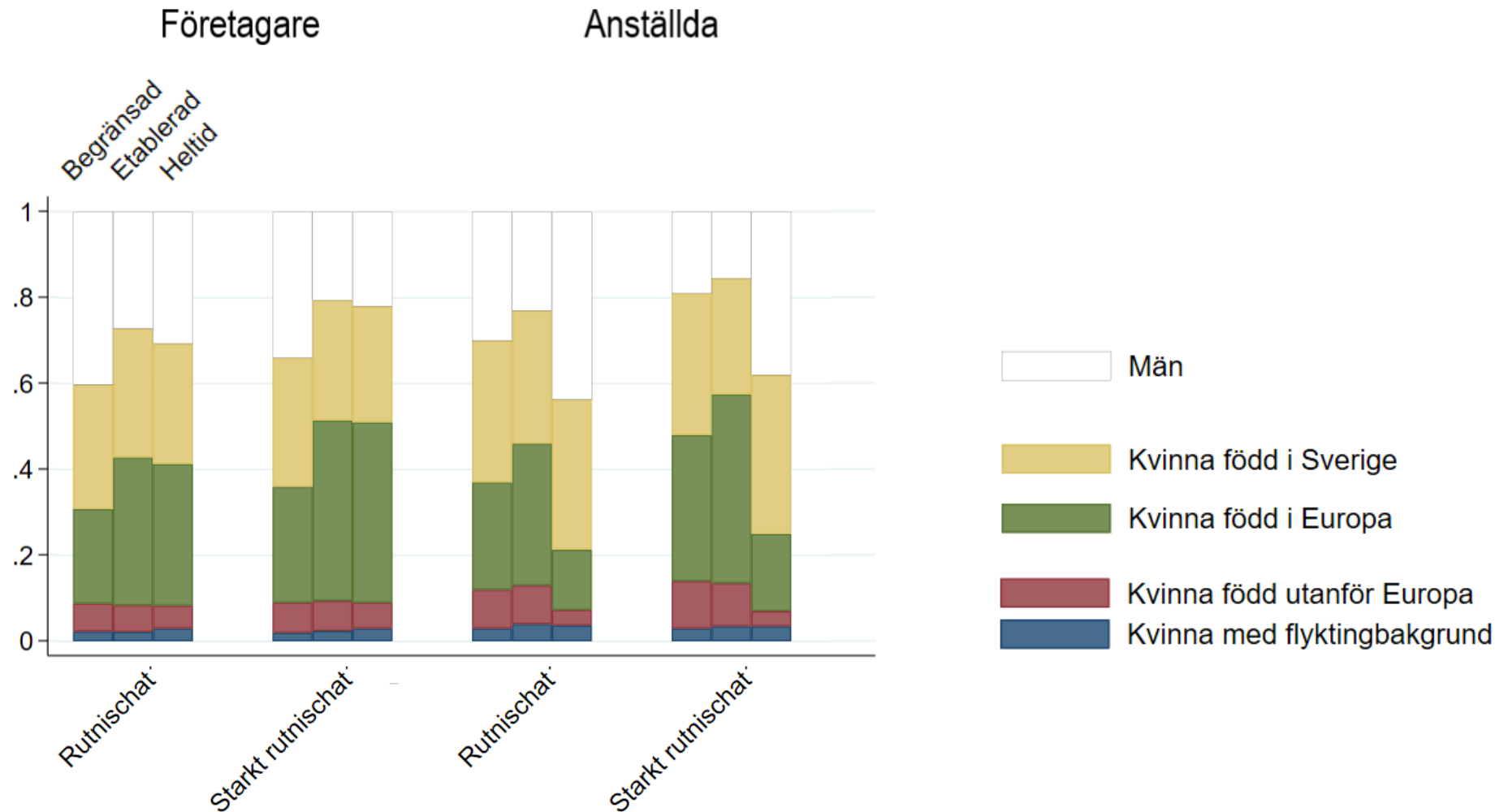
Figur 4. Andel kortutbildade män och kvinnor per sysselsättningsgrad och bransch, 2015.



Figur 5. Andelen kvinnor per bakgrund, bransch och sysselsättningsgrad, 2015.



Figur 7. Jämförelse av demografisk bakgrund för kvinnor som är företagare eller anställda i rutbranschen, 2015.



Slutord

- En stor majoritet av företagen i rutbranschen är småföretag.
- Inkomsterna från sysselsättning i rutsubventionerade företag är ofta låga.
- Andelen sysselsatta med kort utbildning är något högre än i privat sektor i genomsnitt, men lägre än inom övrig lokalvård.
- Trots "best case" är andelen kvinnor med flyktingbakgrund nära genomsnittet i privat sektor och betydligt lägre än övrig lokalvård och hemtjänst.
- Sysselsättningen i rutbranschen är snarare riktad mot kvinnor födda inom EU28 och som saknar flyktingbakgrund.



Skattesystemets utveckling 2006-2015

Del II

**Fördjupad analys av rot- och rutavdrag, investeringssparkonto
och delägare i fåmansbolag ur ett jämställdhetsperspektiv**

Skatteverkets rapport 2018

Ylva Moberg, Skatteverket

Forum Jämställdhet, Luleå, 2019.

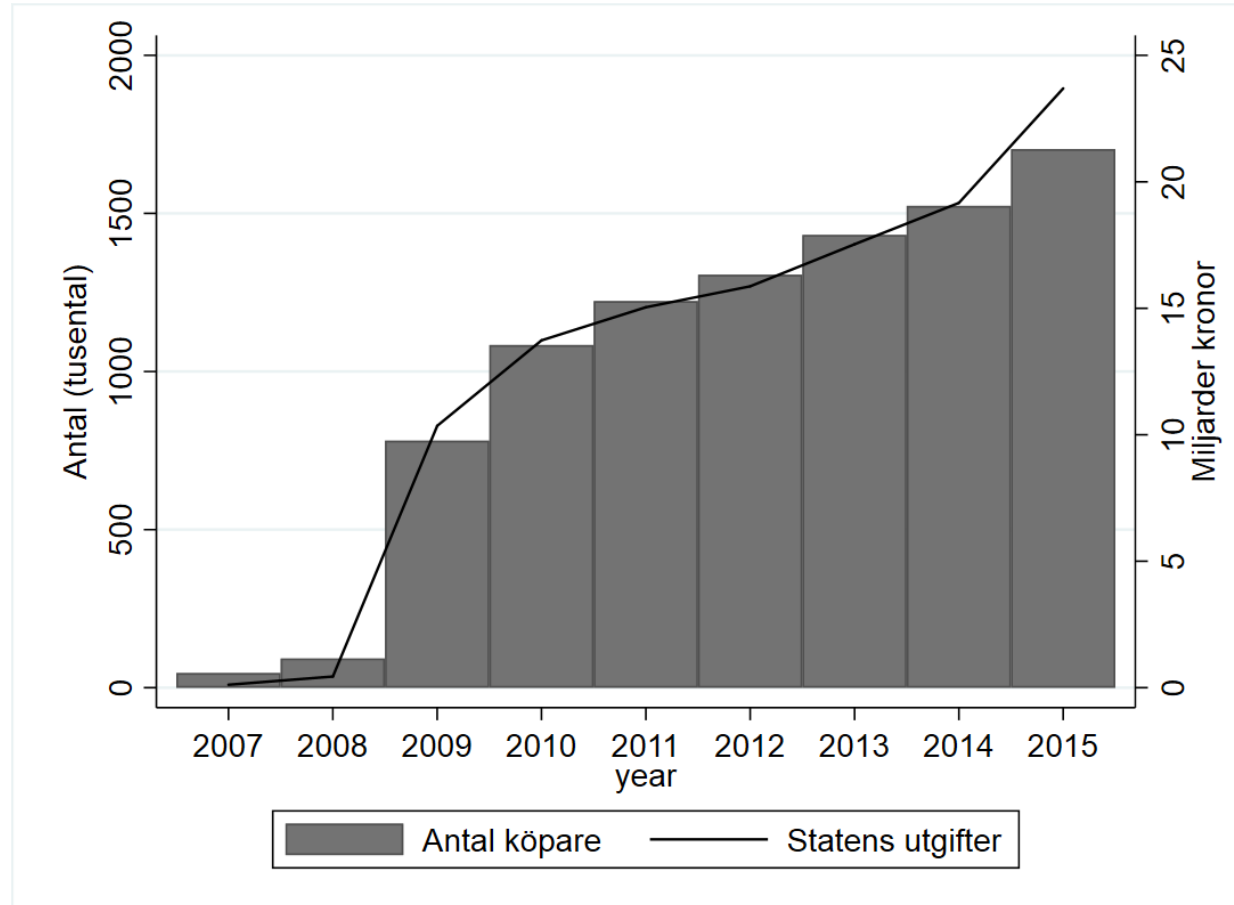
Rot- och rutavdrag (skattereduktion för hushållsarbete)

Bakgrund:

- Rutavdraget infördes 1 juli 2007
- Utvidgades till rot: 1 juli 2009
 - retroaktivt från 8 dec 2008
- Fakturamodellen infördes 1 juli 2009
- 50 % av arbetskostnaden, max 50 000 per år och person för rot & rut tillsammans.
- Avdrag får göras mot inkomstskatt samt fastighetsskatt/avgift.
- Får överföras mellan makar för att utnyttja bådas avdragsutrymme.

- 1 jan 2016: Rot minskat från 50 % till 30 %. Rut minskat från 50 000 till 25 000.

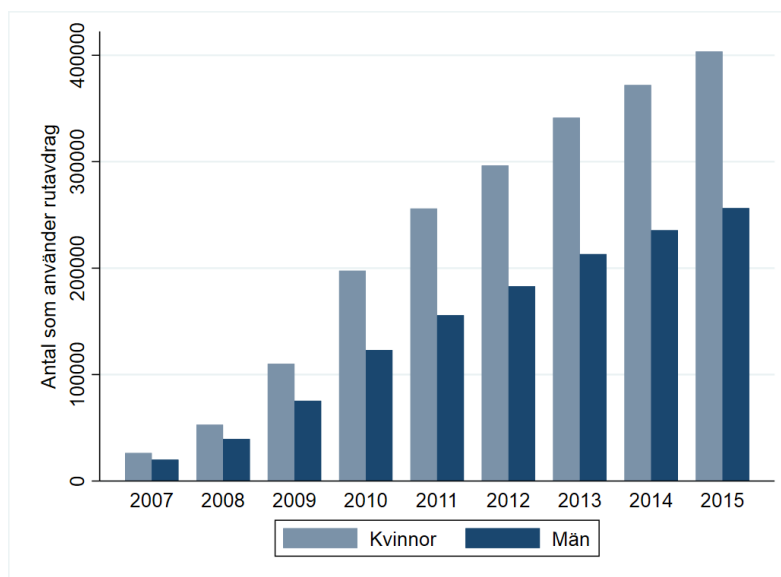
Antal personer som använde rot- eller rutavdrag (köpare) samt statens utgifter åren 2007-2015



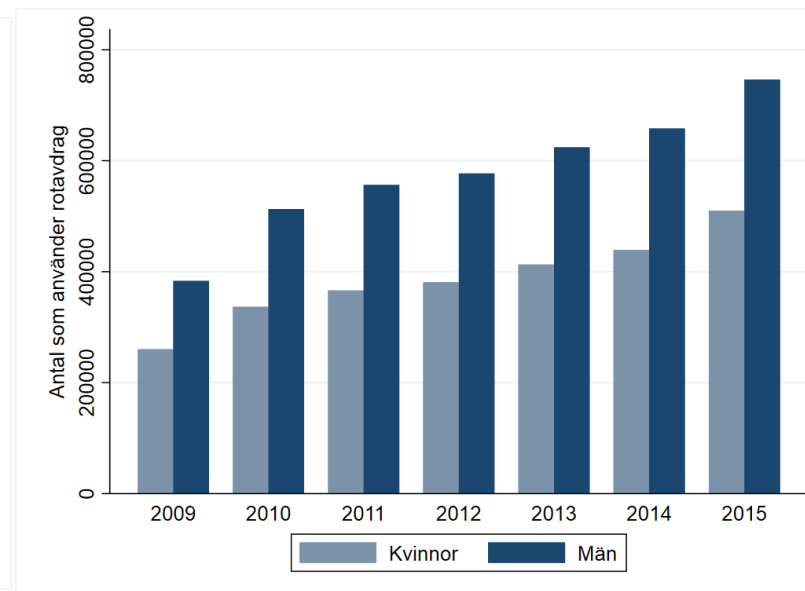
- Totala belopp 2015: 23 miljarder, varav rot 20 miljarder och rut 3 miljarder.

Fler kvinnor använder rut, fler män använder rot

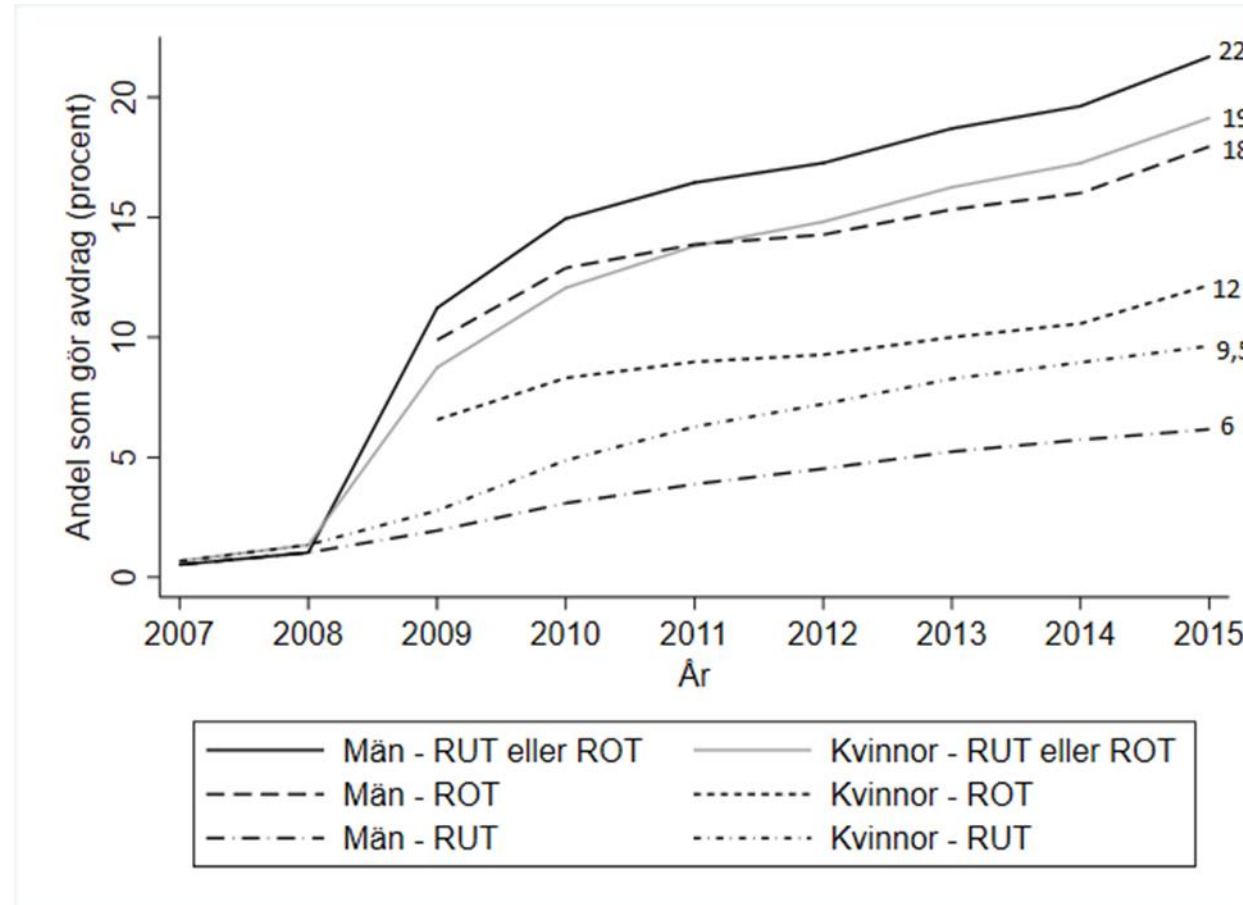
Antal kvinnor och män som gjorde rutavdrag under åren 2007-2015



Antal kvinnor och män som gjorde rotavdrag under åren 2009-2015.



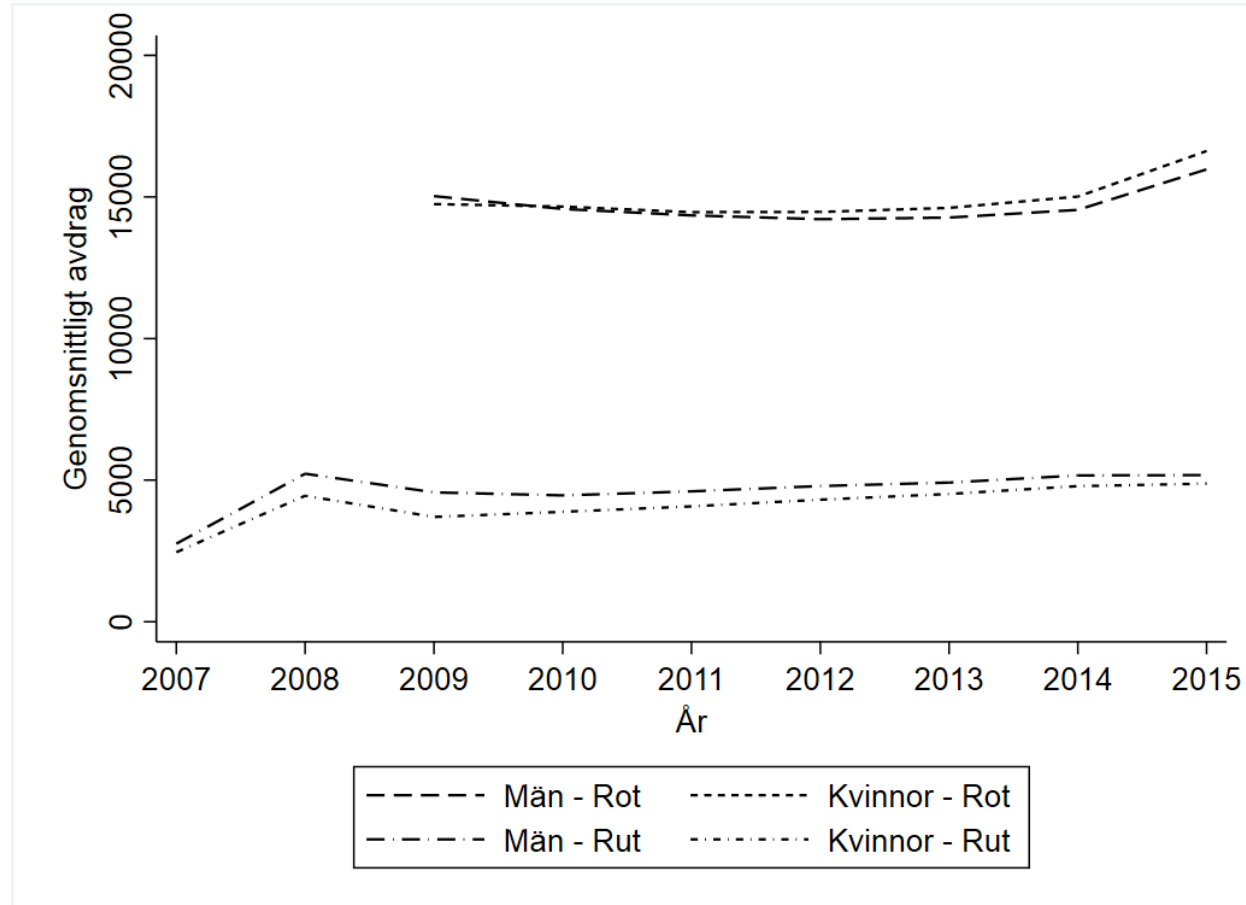
Andel som använde rot- eller rutavdrag (köpare) åren 2007-2015



2015:

- 22 % av alla män och 19 % av alla kvinnor över 18 år använde rot- eller rutavdrag
- 6 % av män och 9,5 % av kvinnor över 18 år använde RUT-avdrag
- 18 % av män och 12 % av kvinnor över 18 år använde ROT-avdrag

Lika stora genomsnittliga avdrag bland kvinnor och män

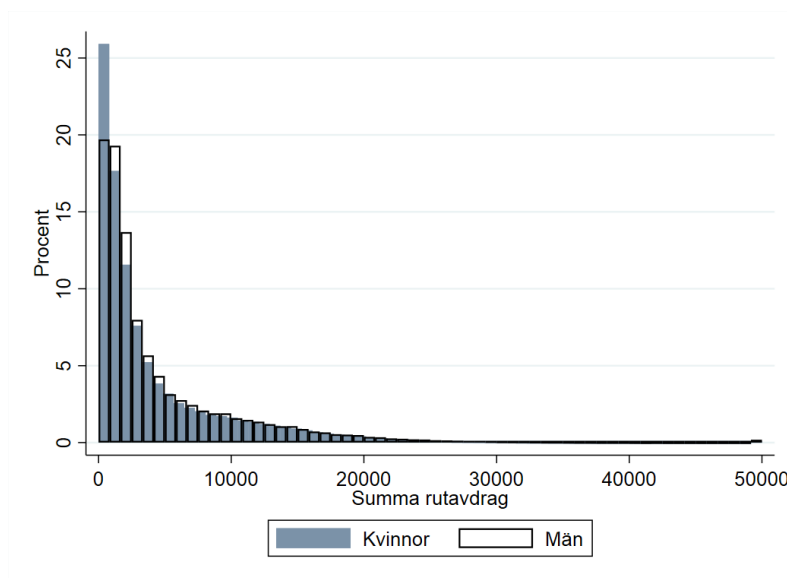


Genomsnittligt avdrag 2007-2015:

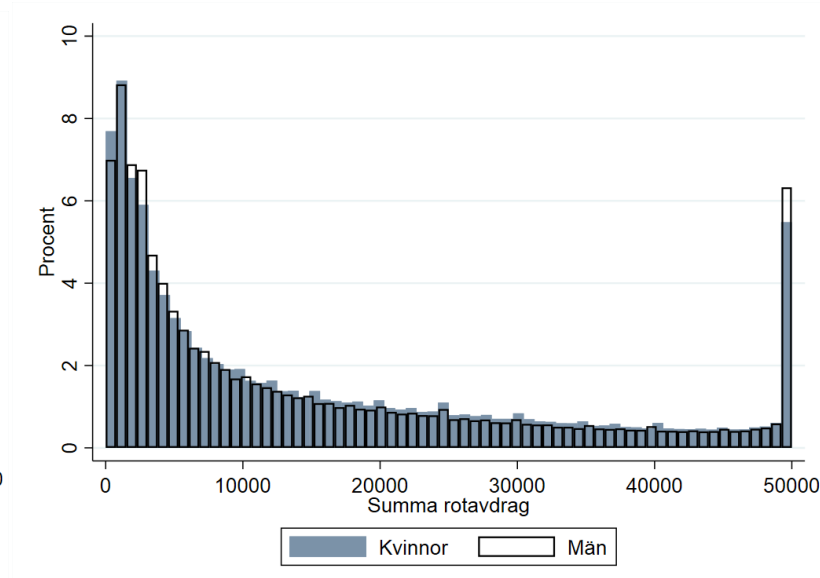
- ROT: ca 15 000 kronor per år
- RUT: ca 5 000 kronor per år

Fördelning av totala avdragsbelopp

Fördelningen av totalt RUT-avdragsbelopp bland kvinnor och män 2009-2015.



Fördelningen av totalt ROT-avdragsbelopp bland kvinnor och män 2009-2015.



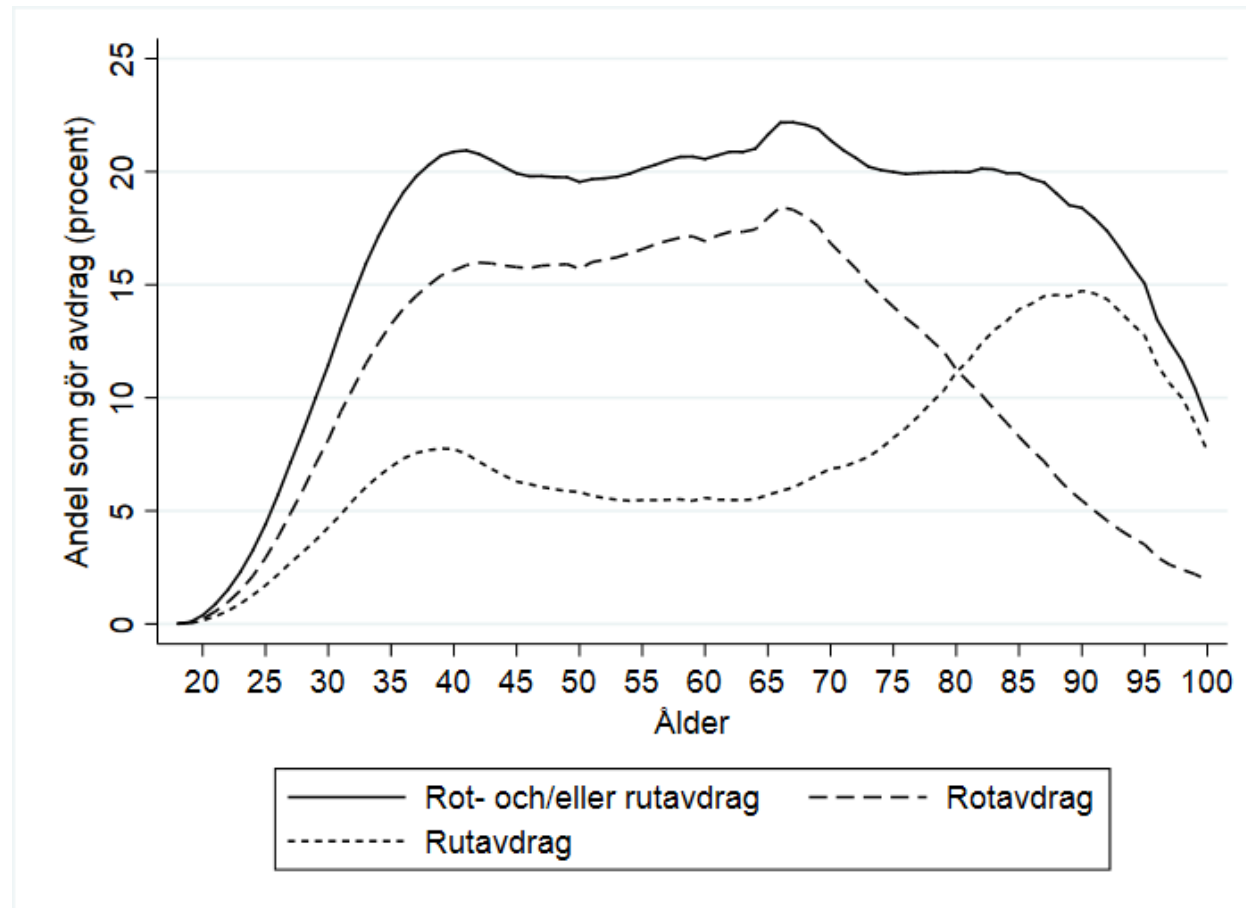
Kvinnor och män gör lika stora avdrag och köper samma typ av tjänster

	Totalt		Kvinnor		Män	
	Antal timmar	Procent	Antal timmar	Procent	Antal timmar	Procent
RUT - Städning	16 530 384	95,4	10 076 249	95,7	6 454 135	95,0
RUT - Barnpassning	371 352	2,1	190 234	1,8	181 118	2,7
RUT - Läxhjälp	142 339	0,8	89 196	0,8	53 143	0,8
RUT - Matlagning	32 486	0,2	25 400	0,2	7 086	0,1
RUT - Klädvård	20 921	0,1	11 228	0,1	9 693	0,1
RUT - Annan omsorg	139 734	0,8	93 791	0,9	45 943	0,7
RUT - Snöskottning	84 012	0,5	38 459	0,4	45 553	0,7
RUT - Totalt	17 321 228	100,0	10 524 557	100,0	6 796 671	100,0
ROT - Bygg	94 896 564	62,0	42 933 528	64,0	51 963 036	60,4
ROT - EI	9 694 543	6,3	4 083 873	6,1	5 610 670	6,5
ROT - Målning/Tapetsering	27 106 116	17,7	11 941 021	17,8	15 165 095	17,6
ROT - Markarbete	7 952 943	5,2	3 013 998	4,5	4 938 945	5,7
ROT - VVS	13 402 737	8,8	5 107 303	7,6	8 295 434	9,6
ROT - Totalt	153 052 903	100,0	67 079 723	100,0	85 973 180	100,0
RUT - Totalt	17 321 228	10,2	10 524 557	13,6	6 796 671	7,3
ROT - Totalt	153 052 903	89,8	67 079 723	86,4	85 973 180	92,7
Totalt (RUT & ROT)	170 374 131	100,0	77 604 280	100,0	92 769 851	100,0

Antalet kvinnor och män som gjorde rot- respektive rutavdrag, samt den totala summan avdrag (angett i miljoner kronor)

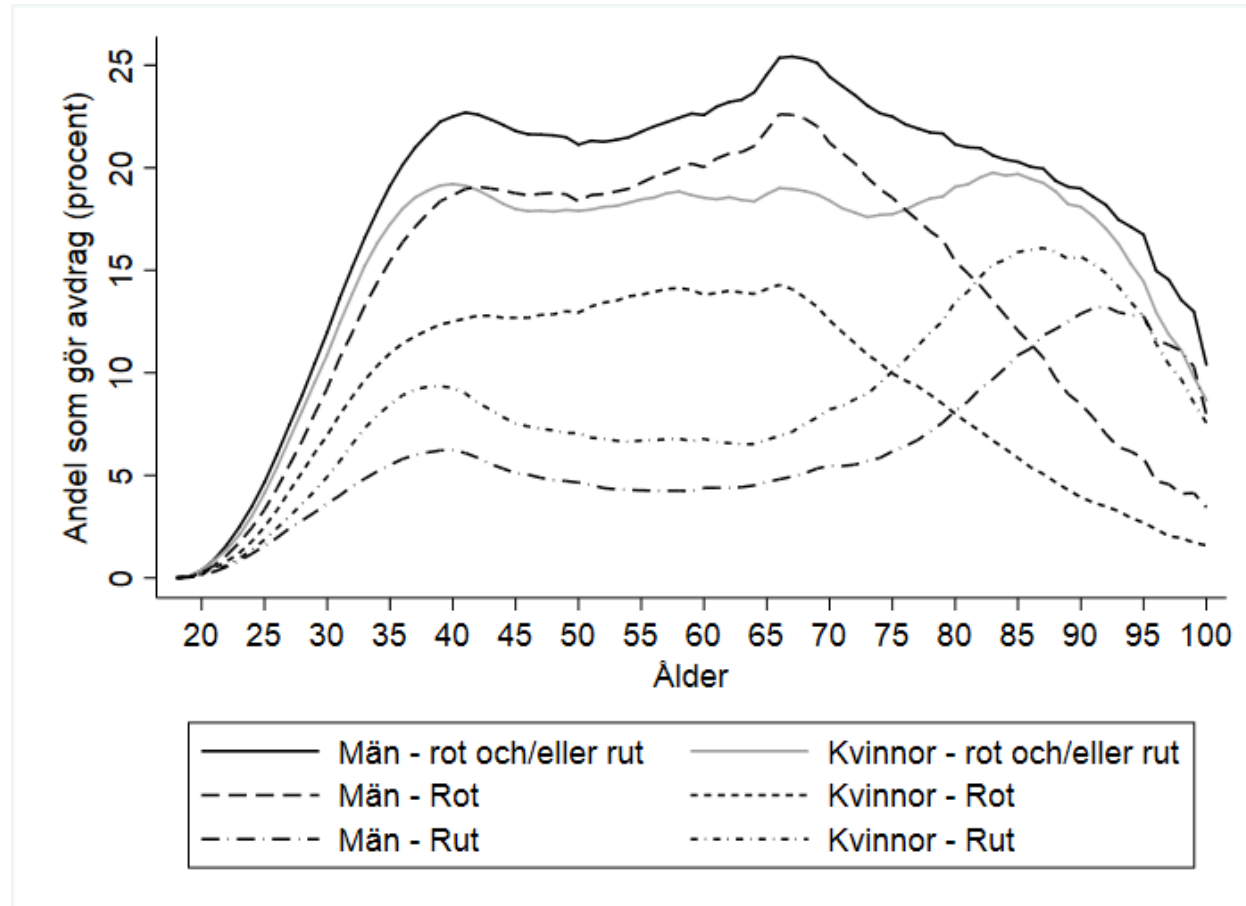
	<i>Kvinnor - RUT</i>		<i>Män - RUT</i>		<i>Kvinnor - ROT</i>		<i>Män - ROT</i>	
	Antal	Summa	Antal	Summa	Antal	Summa	Antal	Summa
2007	26 314	65	20 075	55	-	-	-	-
2008	52 949	236	39 519	207	-	-	-	-
2009	110 216	408	75 377	345	260 177	3 838	383 371	5 763
2010	197 602	768	123 049	549	336 647	4 936	513 094	7 480
2011	255 993	1 044	155 761	718	366 222	5 297	556 409	7 984
2012	296 447	1 279	182 913	877	380 791	5 511	577 086	8 204
2013	341 365	1 541	213 217	1 048	412 914	6 035	624 018	8 907
2014	372 026	1 782	235 638	1 218	439 336	6 596	657 992	9 571
2015	403 571	1 969	256 375	1 328	509 876	8 476	746 093	11 920

Andel som gör RUT- respektive ROT-avdrag över ålder under perioden 2009-2015



RUT vanligast bland äldre, ROT vanligast i åldern 40-70.

Andel som gör RUT- respektive ROT-avdrag över ålder under perioden 2009-2015



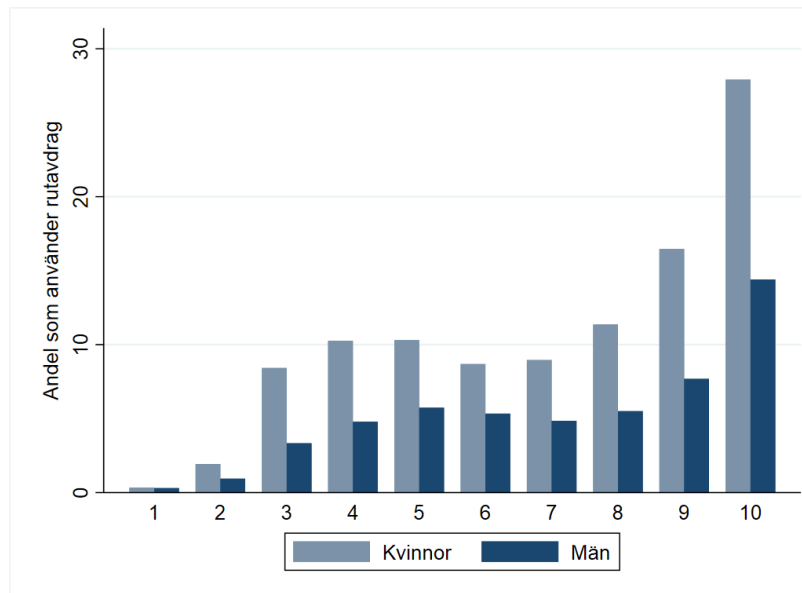
Uppdelat på kön:

- Rutavdraget används mest bland kvinnor över 70 år.
- Rotavdraget används som mest av män i åldern 65-70.

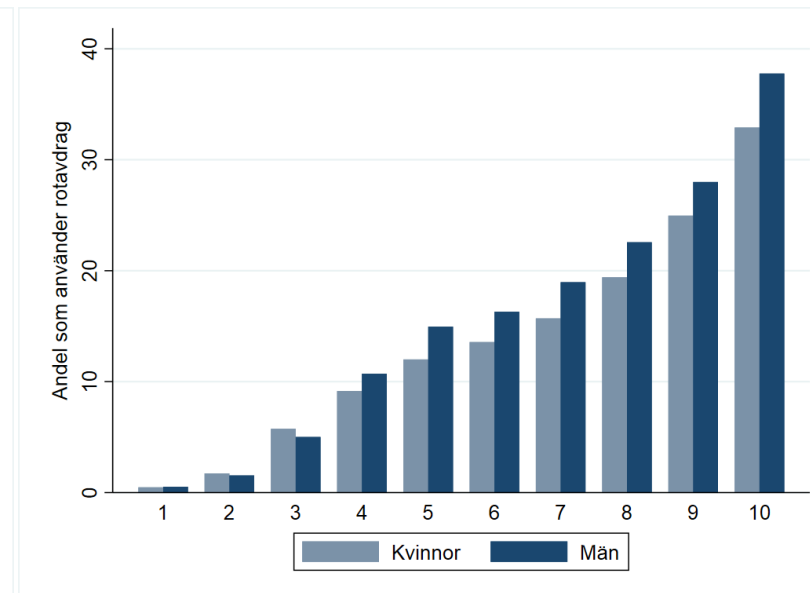
Inkomstfördelning: De som gör rot- och rutavdrag har högre inkomster

Andelen (procent) kvinnor och män som gör RUT-avdrag (vänster) respektive ROT-avdrag (höger) inom olika inkomstdeciler år 2015.

Rut



Rot



Att få barn påverkar användning av rot- och rutavdrag

- Andelen som gör rot- och rutavdrag minskar året efter att man fått barn, men ökar sedan.
- Andelen som använder rot- och rutavdrag stiger med antal barn, upp till tre barn.
- En större andel ensamstående än samboendekvinnor med barn använder rot.
- En större andel ensamstående än samboende män med barn använder rut.

Sammanfattning

- Både kvinnor och män använder rot mer.
 - Rotavdrag stod för 20 av 23 miljarder av totala avdragsbeloppen.
- Fler kvinnor använder rut
 - Rutavdraget används som mest av kvinnor över 70 år och kvinnor med barn och höga inkomster.
- Fler män använder rot
 - Rotavdraget används som mest av män mellan 65-70 år
- Kvinnor och män med högre inkomster använder avdragen mer.
- Unga och låginkomsttagare använder avdragen minst.
- Inga könsskillnader bland de som köper:
 - Kvinnor och män köper samma sorts rot- och ruttjänster och gör lika stor avdrag om de köper.